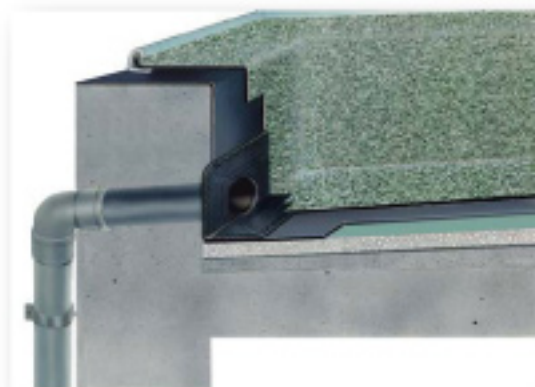
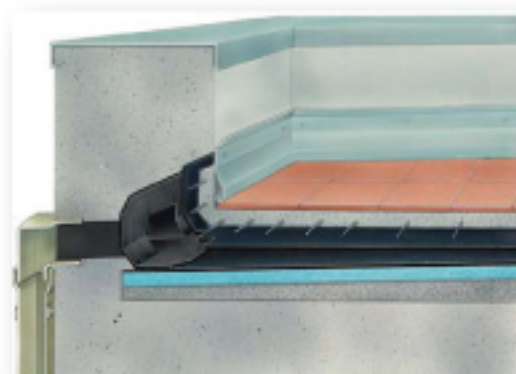




Art. 304 **Art. 310**
Art. 305 **Art. 311**
Art. 307 **Art. 312**
Art. 309



Art. 39



Art. 39.2



Art. 40
 Curva
 mm 100x100 Ø 80



Art. 41
 Curva
 mm 100x100 Ø 100



Art. 44
 Parafoglie



Art. 42
 Curva
 mm 100x100



Art. 43
 Riduttore
 mm 100x100 Ø 100



Art. 118G
Art. 118M
 Cassetta
 per pluviali
 con coperchi

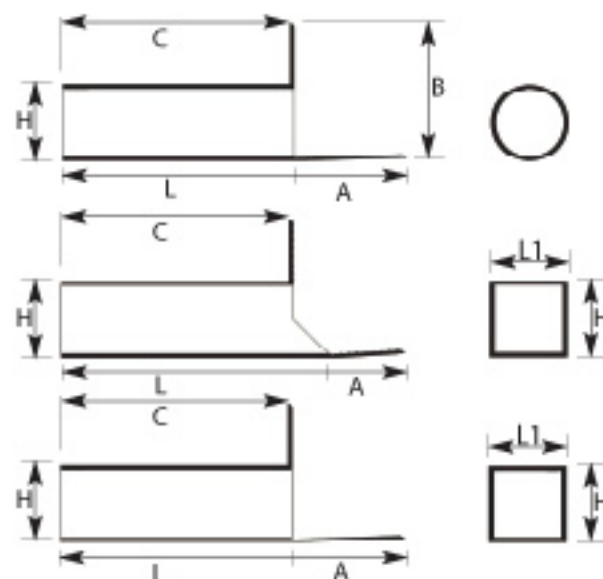


Art. 315
 Curva
 Ø 100

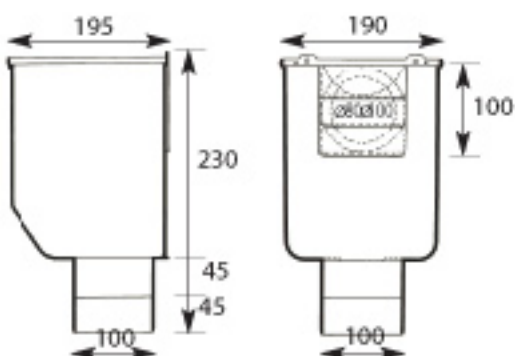
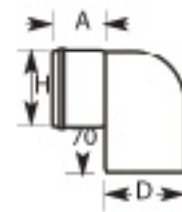
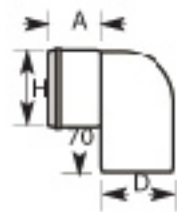
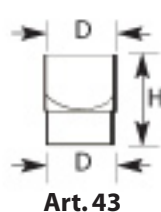
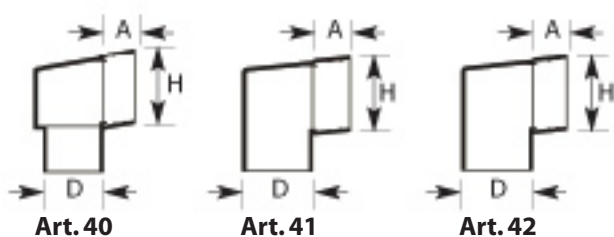


Art. 320
 Curva
 Ø 110

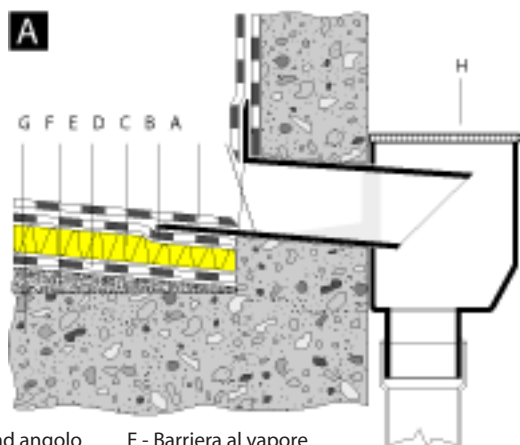
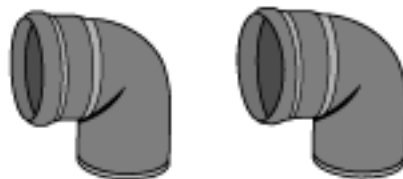
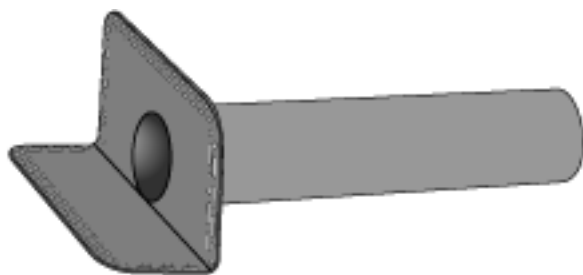
Le **BOCCHETTE AD ANGOLO 90°** con tubo tondo (Art. 304 - 305 - 307 - 309 - 310 - 311 - 312) presentano, come caratteristica principale la possibilità di essere impiegate indifferentemente per lo scarico con pluviali esterni o interni e in particolare per quegli scarichi orizzontali nei fabbricati con muri perimetrali di larghi spessori. Vengono assimilate ai raccordi o curve con guarnizioni di sicura tenuta, per questo la giunzione può essere collocata all'interno dei muri, così il tubo di discesa può essere collocato a minime distanze dai muri. Manti realizzati con cartongeltri e membrane di bitumi modificati del tipo APP o SBS.



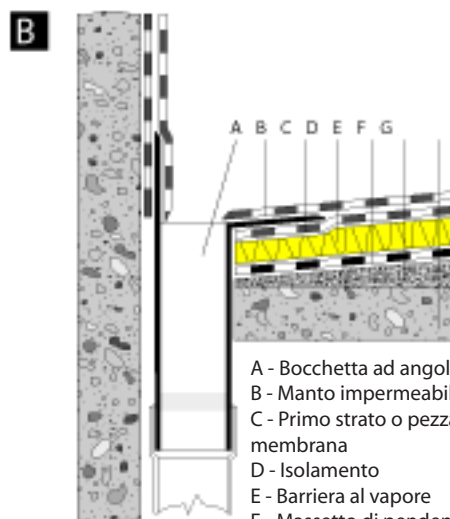
ART.	304	305	307	309	310	311	312	39	39.2
A	120	120	120	120	120	120	120	100	100
B	170	170	170	170	170	170	170	180	180
C	500	500	500	500	500	500	500	300	425
H	63	75	80	90	100	110	125	100	100
L1	-	-	-	-	-	-	-	100	100
L	500	500	500	500	500	500	500	345	500



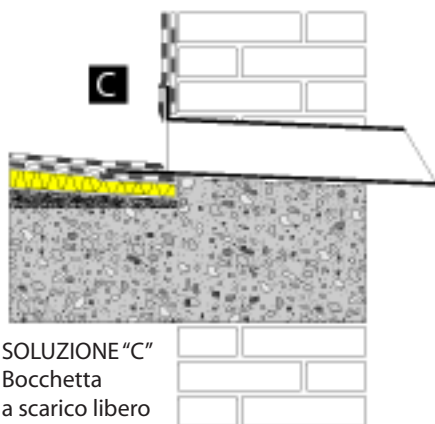
ART.	40	41	42	43	315	320
A	50	50	50	50	65	65
D	Ø 80	Ø 100	100x100	Ø 100	Ø 100	Ø 110
H	100x100	100x100	100x100	100x100	Ø 110	Ø 110



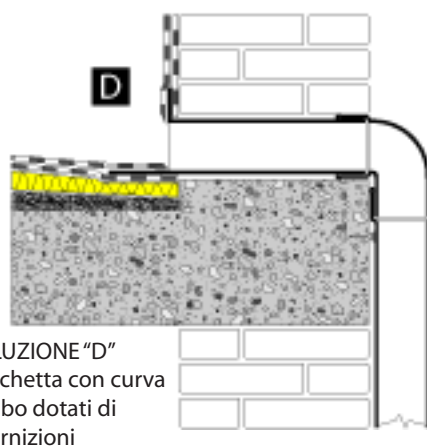
- A - Bocchetta ad angolo
- B - Manto impermeabile
- C - Primo strato o pezza di membrana
- D - Isolamento
- E - Barriera al vapore
- F - Massetto di pendenza
- G - Supporto
- H - Cassetta di sedimentazione



- A - Bocchetta ad angolo
- B - Manto impermeabile
- C - Primo strato o pezza di membrana
- D - Isolamento
- E - Barriera al vapore
- F - Massetto di pendenza
- G - Supporto



SOLUZIONE "C"
Bocchetta
a scarico libero



SOLUZIONE "D"
Bocchetta con curva
e tubo dotati di
guarnizioni

TECNOLOGIA DI POSA

Art. 304 - 305 - 307 - 309 - 310 - 311 - 312

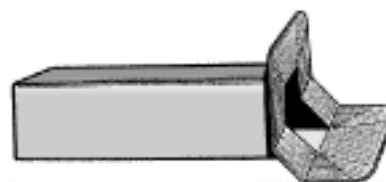
- 1 - Stesura di una mano di Primer sul fondo in corrispondenza del foro per una larghezza di cm. 40-50.
- 2 - Stesura di una pezza di membrana sottile, cm. 50x50, farla aderire al fondo previo riscaldamento con torcia. Se invece il manto impermeabile è composto da più strati, la bocchetta va posta in opera dopo il primo strato e si sopprime la pezza, assicurarsi che la sede abbia una pendenza di 3°.
- 3 - Provare la bocchetta nel foro, contemporaneamente segnare il punto da tagliare rispetto allo spessore del muro, il taglio del tubo va fatto in modo che la parte inferiore sia più lunga di mm. 5 di quella superiore nel caso che questa sia usata con curve Art. 320-315, mentre se la bocchetta sarà collocata nella cassetta Art. 118 la stessa va tagliata a 45° (vedi disegno A).
- 4 - Riscaldare con torcia "pezza in opera come punto 2" (oppure il primo strato) e far aderire la flangia.
- 5 - Spalmare con della pasta liquefatta "ricavata da un pezzo di membrana riscaldata con torcia" riempiendo tutte le cavità della flangia.
- 6 - Stendere l'ultimo strato del manto impermeabile di finitura. Si raccomanda che nella zona della flangia della bocchetta sia ben riscaldato e che aderisca su tutta la superficie.
- 7 - Prima di innestare la curva, passare un cordone di mastice bituminoso e/o, nei diametri ove è possibile, usare curve con guarnizione.
- 8 - Infilare il parafoglie e/o paraghiaia Art. 26.

DESCRIZIONE DI CAPITOLATO

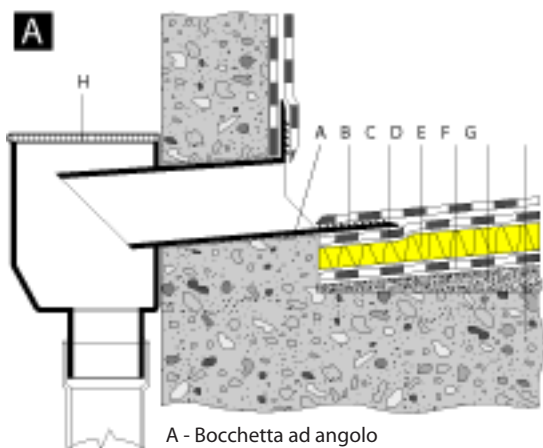
Fornitura e posa in opera di bocchette del tipo ITALPROFILI® ad angolo 90° a base di gomme sintetiche flessibili IGOM EE delle seguenti dimensioni: codolo della lunghezza di mm. 500, del Ø, la flangia deve essere flessibile, corredata di curve di raccordo ai pluviali del Ø..... e/o cassetta imbuto ai pluviali, complete di Parafoglie e/o Paraghiaia.



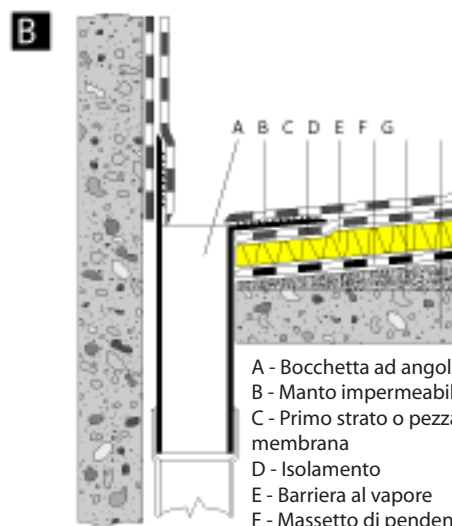
Art. 39.2



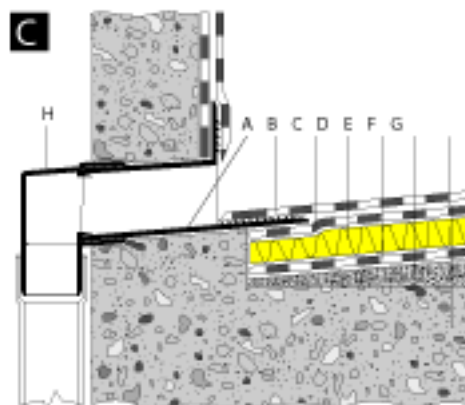
Art. 39



- A - Bocchetta ad angolo
- B - Manto impermeabile
- C - Primo strato o pezza di membrana
- D - Isolamento
- E - Barriera al vapore
- F - Massetto di pendenza
- G - Supporto
- H - Cassetta di sedimentazione



- A - Bocchetta ad angolo
- B - Manto impermeabile
- C - Primo strato o pezza di membrana
- D - Isolamento
- E - Barriera al vapore
- F - Massetto di pendenza
- G - Supporto



- A - Bocchetta ad angolo
- B - Manto impermeabile
- C - Primo strato o pezza di membrana
- D - Isolamento
- E - Barriera al vapore
- F - Massetto di pendenza
- G - Supporto
- H - Curva

Art. 39 - 39.2

- 1 - Stesura di una mano di Primer sul fondo in corrispondenza del foro per una larghezza di cm. 40-50.
- 2 - Stesura di una pezza di membrana sottile, cm. 50x50, farla aderire al fondo previo riscaldamento con torcia. Se invece il manto impermeabile è composto da più strati, la bocchetta va posta in opera dopo il primo strato e si sopprime la pezza, assicurarsi che la sede abbia una pendenza di 3°.
- 3 - Provare la bocchetta nel foro, contemporaneamente segnare il punto da tagliare rispetto allo spessore del muro, il taglio del tubo va fatto in modo che la parte inferiore sia più lunga di mm. 5 di quella superiore nel caso che questa sia usata con curve Art. 40-41-42, mentre se la bocchetta sarà collocata nella cassetta Art. 118 la stessa va tagliata a 45° (vedi disegno A).
- 4 - Riscaldare con torcia "pezza in opera come punto 2" (oppure il primo strato) e far aderire la flangia.
- 5 - Spalmare con della pasta liquefatta "ricavata da un pezzo di membrana riscaldata con torcia" riempiendo tutte le cavità della flangia.
- 6 - Stendere l'ultimo strato del manto impermeabile di finitura. Si raccomanda che nella zona della flangia della bocchetta sia ben riscaldato e che aderisca su tutta la superficie.
- 7 - Prima di innestare la curva, passare un cordone di mastice adatto per gomme del tipo "Bituminoso". Dopo aver inserito le curve assicurarsi che il tubo della bocchetta sia inserito nelle quattro linguette che si trovano all'interno delle curve.
- 8 - Infilare il parafoglie e/o paraghiaia Art. 26 e/o 44.

DESCRIZIONE DI CAPITOLATO

Fornitura e posa in opera di bocchette del tipo ITALPROFILI® ad angolo 90° o con angolo 45° a base di gomme sintetiche flessibili IGOM EE delle seguenti dimensioni: codolo della lunghezza di mm. 300 o 500, altezza mm. 100, larghezza mm. 100, la flangia deve essere flessibile, corredata di curve di raccordo ai pluviali del Ø 80 o Ø 100 o 100x100, e/o cassetta imbuto ai pluviali, complete di Parafoglie e/o Paraghiaia